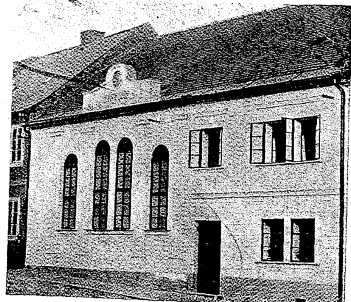




Leopold Hoffer



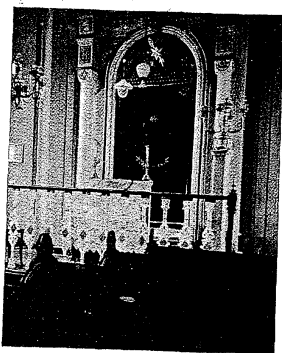
Luditz Tempel (Außenansicht)



Moritz Hoffer



Richard Bäuml



Luditz Tempel (Innenansicht)



Abr. Bäuml

- Alter Name:
12. Moises Schauer
 13. Nathan Stein
 14. Jonas Engel
 15. Jeremias Löwy
 16. Michl Kupfer
 17. Kohrhorn Löwy.

Neuer Name:
Isaak Moises

Michl Jeremias,

Die Konstituierung der K. G. fand im J. 1875 statt. Man zählte damals 89 jüd. Seelen. K. V. war Abraham Bäuml. Kassier Julius Hoffer. Rgl. Moritz Hoffer.

Die Gemeinde besitzt einen im J. 1883 erbauten Tempel nebst angebauten Wohnungen für den Rb. und Lehrer und ein Lehrzimmer. Vor der Erbauung des Tempels gab es in L. nur eine Betstube. Die Juden von L. beerdigten ihre Toten auf den alten Friedhöfen der Umgebung in Netschetin (č. Nečtiny) und Chiesch (vgl. a. a. O.). Nach Abraham Bäuml versah durch 3 Jahrzehnte Leopold Hoffer das Amt des K. V. und seit 1926 Richard Bäuml. Als Rb. wirkte 50 Jahre Moritz Hoffer und seit 1926 Bernhard Engl. Die Gemeinde zählt heute 79 Seelen mit 21 Steuerträgern.

Dějiny Židů v Janovicích nad Úhlavou.

Zpracoval

Karel Polák, Bezděkov.

Nejstaršího Žida v Janovicích nalézáme v r. 1466. Toho roku sem přišel Žid Baroch, který se přikázal pod ochranu panu Oldřichu Janovskému z Janovic. V bezpečném listu ze dne 16. dubna t. r. Oldřich Janovský prohlašuje podmínky, za nichž se může s dovolením královým Žid Baroch se svou čeledí v městečku J. usaditi. Ročně bude odváděti pánovi 2 kopy grošů. Za to pán slibuje Židu i jeho čeledi, kdyby se odstěhovali, na 3 míle, gletj svůj bezpečný dái, dále že nebude Žida tisknouti k půjčkám anebo k dání peněz on, ani purkrabí ani který služebník jeho. Kdož by pak Židu byl dlužen a nechtěl dluhu splatiti s úroky (lichvami), že pán „jako dobrý křesťan“ případně jeho purkrabí dlužníka ku placení přinutí. Pak po nějakém čase Žid z Janovic zmizeli, neboť po celé století 17. Židů v Janovicích nenalézáme.

Koncem stol. 17. stěhují se znovu Židé do J. Bylo to za týnecké vrchnosti Viléma Albrechta Krakovského z Kolovrat, který držel nad Židy ochrannou ruku a dosti jim přál. Nejbohatším z prvních Židů v J. usedlých byl: Abraham Löbl, Žid Janovský, který se připomíná v klatovských knihách mnohokrát „co věřitel“). Dne 13. ledna 1724 při sezení městské rady bylo sněšeno: Poněvadž Abraham Žid Janovský až posavade povinné peníze za jemu svěřené mobilia z pozůstalosti Fragnerovské neodvádí, odkudž jest sněšeno, aby se nejprve ještě napomenul a potom, pokudžby zaplatiti nechtěl, k panu hejtmanu Tejneckému připsání o dopomožení se učinilo²⁾. Dne 13. března 1724 bylo sněšeno v radě: Na to od JMti pí. baronky Dejmovy úřady Lebla odeslané psaní, má se odpověď odeslati a připojiti, že týž Lebl vše popírá a protož že bude zapotřebí, aby ten jistý Kosta sedlák sem ad confrontandum (k výslechu) odeslán byl³⁾. V sezení rady dne 16. dubna 1731 bylo sněšeno: Po referování od p. Augustina Švarce, dešnického purkrabího, odeslaného připsání strany toho od Jana Pechana Abrahamovi Löblovi Janovskému Židu povinovavého, pak od Viléma Bartovice zapověděného, však neliquidirovaného dluhu, sněšeno, by jak on, Jan Pechan, k složení takových peněz k právu purkmistrovského úřadu taky on, Vilém Bartovic k likvidování té zápovědi předvolání byli, v čem i taky jemu „půlgrábimů“ odpověděno býti má.

V knize gruntovní⁴⁾ statku janovického nalézáme následující židovské chalupy:

1. Chalupa židovská, na které byl Hiczi k již roku 1721 a rovněž i roku 1724. Zůstával na ní se svým synem a platil činže vrchnosti 18 zlatých⁵⁾.

2. Panská chalupa, na které zůstával ještě r. 1722 Riemer a platil ročně 3 zlaté činže. Dne 4. května 1722 koupil tuto chalupu kontraktem Žid Löbl Ezechiel, kterému pak přináležela. Do důchodu hotové

složil 60 zlatých. Ochranného platu (Schutzgeld) od váděl vrchnosti 12 zlatých. R. 1724 však měl tuto chalupu zase Riemer⁶⁾.

3. Chalupu Severina Repy, která r. 1722 byla prodána od milostivé vrchnosti Abrahamu Židu za 30 zlatých. K chalupě náleželo 2½ strychů polí. R. 1723 byly peníze (30 zl.) hejtmanem panství týneckého rozděleny na sedm dílů po 4 zlatých 17 krejc. a 1 denáru dědicům Severina Repy, Martinovi, Henrichovi, Lidmile, Hance, Kateřině, Jirkovi a Linhartovi⁷⁾.

4. Chalupa od vrchnosti zbudovaná, v níž se maso sekalo, ze které Žid platil janovickému šenkýři Karlu Klementovi ročně 19 zlatých „Fleischbank“. Karel Klement je pak odváděl vrchnosti⁸⁾.

5. Panská vinopalna, na které r. 1722 byl Žid a měl platit z ní ročně 12 zlatých. Bezpochyby však dlouho na ní nebyl, neboť zápis tento byl přetřen⁹⁾.

6. Hanuškovská chalupa, kterou po Ondřejovi Smidovi za 160 zlatých od hejtmána Bernarda Rumplera dne 8. října 1723 koupil Abraham Löbl¹⁰⁾.

R. 1723 bylo vládou nařizeno extra sčítání Židů, v kterém se uvádí Salomon Herrschl „von Geschlecht Israel“, 30 letý, který má od vrchnosti koupenou chalupu a platí z ní roční kontribuce 8 zlatých, činže vrchnosti 16 zl., z výseku masá odvádí ročně 50 zlatých¹¹⁾.

Dne 24. července s povolením vrchnosti Václav Sinterhof prodal chalupu Moisesu Ezechielovi, Židu v Janovicích, za 90 zlatých, kteroužto sumu hned složil¹²⁾.

R. 1742 koupil Abraham Löbl z Janovic, obchodník, dům v Nýrsku v tak zv. „Judenwinkel“, který v roce 1771 obdržel č. VII, který roku 1756 svému synu Schmulovi (Samuelovi) Abrahamovi Janovickému přenechal, poněvadž druhý syn Meier Abraham roku 1749 dům později označený č. XVIII od Khanny Oesterreicherové koupil obdržel. Tito oba bratři tvořili obchodní společnost, která se jmenovala „Meier und Samuel Janowitz“, a pak po smrti bratra Meiera „Samuel und Meier Janowitz sel. Erben“. Tato firma dlouhého trvání neměla, neboť již r. 1790 uzavřel Samuel Abraham Janovický se svými dvěma syny Volfem a Abrahamem společenskou smlouvu v obchodu s vlnou a perím na šest let. — J. Blau: Der böhmische Bettfedernhandel, Mitteilungen, Jahrgang 1931, Heft 1—2.

V knize gruntovní daně pro obec janovickou lze jednotlivých kontribuentů z r. 1790¹³⁾ nalézáme na čísle I Samuela Abrahamu, a u něhož obnášel celoroční výnos gruntovní daně 4 krejc., na čp. II nalézáme Rubína Nathana, u něhož výnos činil 1 krejc., na čp. III Isaka Joachima (3 krejc.), na čp. V Žid.

o. (2 krejce.), na čp. VI Jakoba Nathana (2 krejce.) a na čp. VII Davida V olfa (16 krejce.).

Na panství týneckém v městečku Janovicích Židů neměli příčiny, aby si na svoji vrchnost stěžovali, jako to bylo na sousedních panstvích. Obyvatelstvu městečka, které se věnovalo zemědělství a obchod nebo řemesla považovali za vedlejší příjem, nepřekáželi Židům, jako to bylo na příklad v Plánici nebo ve Kdyni. Na Židy nemálo se hněval p. hr. Maxmilián Valentin z Martinic. R. 1661 nařizuje Plánickým, aby oni i budoucí potomci jejich na budoucí věčné časy nebyli povinni do Plánice žádných Židů přijímat a tu je trpěti. Hrabě Jan Filip Stadion r. 1720 Židy z krajského úřadu a nestěhují se. Tu pan vrchní koutecký podezírá pana krajského hejtmána, že mu potřebl ruku zlatou masť. Ještě r. 1725 radí hraběti, aby Židy z Kouta vypověděl. Nebýtí těch Židů, to prý by si sedláci líp stáli. Ženy prý za zády mužů vymáčené obilí z půdy odstraní a tajně Židu odnesou za nějakou krajku neb závoj na čepce, čímž Žid těžší a podvody provádí. R. 1784 obchodníci kdýnský si stěžují, že pod ochranou vrchnosti stojící Židé Mosaj Isak a Machrl Hahn ze Kdyně s osadním zbožím hausírují, nedahajíce nedělí a svátků. Vrchní koutecký pohrozil, zboží že jim sebere a oni dle královského nařízení budou potrestáni¹⁴⁾.

Ve válečných letech měli Židé příležitost k výnosným obchodům. Již ve válce 30 letě pomáhali oběma stranám, jak stavovské tak i císařské, proto se Židé těšili ochraně Habsburků. V této válce řada Židů zbohatla dodávkami proviantu vojsku a proviantmistrům, jako na př. Heřmanovi a Janovi Černínům. Za své platné služby byla jim dána privilegia, jako r. 1628 a 1648, takže mohli na všechny trhy koruny české jezdit a živobytí vyhledávat ve všech krámských obchodních předmětech¹⁵⁾.

Tak také na panství týneckém dne 16. května 1789 stala se mezi poddanými a Samuelem Janovickým, Židem z Nýrska, smlouva o lífrování 261 měric žita a 659 měric ovsu do Budějovic do státních skladů za sumu 285 zlatých 18 krejce. Na smlouvě kromě Samuela Janovického jsou podepsáni všichni rychtáři celého panství¹⁶⁾.

Modlitebna obce J. byla stavěna r. 1723, jak svědčí o tomto nápis umístěný nad vchodem do templu. Modlitebna je stavěna ve slohu barokním neznámým mistrem. Podle prolomaného zábradlí na emporech dá se souditi, že ji stavěl týž jako faru janovickou. Modlitebna není velkých rozměrů. Stojí těsně vedle židovské jednopatrové školy, od které je oddělena štitovou zdí a ukončena sedlovou střechou se zděnými štíty, bez nějakého prolamování a ozdoby. Zdá se však, že původní barokní štíty vzaly některým požárem za své. Modlitebna uvnitř je půdorysu téměř čtvercového o straně 9·50 m při síle zdí obvodových více než 1·00 m. Do ulice jsou prolomena do modlitebny dvě bohatě prolamovaná barokní okna. Rovněž i na stranu sousední a zadní. Sklenuta je bahnovitou klenbou s pendentury zploštělou. Fasáda je do ulice členěna dvojitými lesenami, při krajích a mezi okny s hlavicemi. Okna jsou rámována. Do modlitebny vstupuje se z klenuté předsíně dvěma nalevo vedoucími, napravo do školy. Nad předsíní je empora (pro zpěváky), prolomená do modlitebny 3 půlkruhovitě sklenutými otvory s prolamovaným barokním zábradlím. Empora osvětlena je oknem z ulice nad vchodem. Rohy modlitebny jsou skoseny pro větší stabilitu klenby.

Hřbitov židovský, ležící u Hvizdalky, pochází také

z téže doby, co modlitebna. Není však vyloučeno, že by se nepochovalo tam již dříve, ovšem na hřbitvěk rozměrů velmi skrovných.

Zajímavé je konstatovati, co jsme zjistili podle matrik na janovické faře uložených. Od r. 1840—1850 za dobu 10 let bylo zapsáno do matriky 32 narozených nemanželských dětí, a z těchto pouze je 15 případů, kde se otec k dítěti přihlásil. Zjev tento, třebaže je vzhledem k době naší nepoměrný, se ukazuje i u katolíků, přes to dává nám doklad o nezámožnosti a chudobě mnohých Židů.

Náb. obec janovická obsahovala podle zápisů matričních v l. 1807—1860 tyto osady: Janovice, Bezděkov, Týnec, Klenová, Pčinovice, Loučim, Lipkov, Dlačov, Běhařov, Milečice, Soustov, Spůle, Slavíkovic, Mlýnec (1860), Maloveska (1844), Zdaslav (1842), Smržovice, Modlín.

Nejvyššího číslování židovských domů dostoupilo se v 1. polovině stol. XIX. R. 1824 nacházíme č. XXIX v majetku Žida Isaka Steindlera¹⁷⁾. Zrušení poddanství a roboty neprospělo Židům přímo, ale přes to čilejším životem na vesnicích novým vzrůstem jejich a zejména peněžními půjčkami a větší potřebou, vyvolanou zvýšenými životními nároky venkovského obyvatelstva, pomohlo Židům k zvýšenému blahobytu. Svoboda r. 1848, třebaže krátká, se notně oslavovala hluchými pitkami nejen ve městech, ale i na venkově, kde v tomto vynikali zejména gardisté. Rychleji se žilo a peníze měly také rychlejší oběh. Jisto je, že peněžnictví měli Židé v té době stále ve svých rukou a také největší příležitost k výnosnému obchodu.

Nieméně však i krise let 70 tých a 80 tých minulého stol. dolehla těžce na Židy, zejména chudé. Tito následovali příkladů i jiných z obyvatelstva venkovského a s celými rodinami se stěhovali do Ameriky „za štěstím“ a snažím živobytím. Tak i v J. rodin židovských ubývalo, takže r. 1891 bylo v Janovicích pouze 11 rodin židovských a 61 osob. Židé se však stěhovali i potom, takže v nynější době zbyly pouze 3 rodiny, a to: Suchařipa, Feldman a Leder, majitel peřovny.

V této době patří J. pod správu rabína E. Klaubera v Nýrsku. Příjmy ze značně zmenšené obce již nestačí k vydržování samostatného správce.

Rabíni. Z rabínů se připomínají: R. 1811—1851 Šimon Levitoch, učitel a vedoucí matrik. 1851 až 1853 Ludvík Pollak, 1854 Leopold Müller, 1857 až 1867 Jakub Stein, který zastával také funkci obřizkáře a vedoucího matrik, r. 1872 Karel Polesi, 1873 Salomon Kulka a pak Dr. Reiser a z Klatova otec¹⁸⁾ Dr. Reiser.

Učitelé. Z učitelů se připomínají: 1807—1810 Samuel Löwy, 1811—1851 Šimon Löwitoch, r. 1834 Rudolf Kahn, 1851—1853 Jakub Töpfer, před tímto v r. 1849 jako školní pomocník, 1871 až 1873 Bernard Klein, učitel a poštmistr v J., r. 1877 Rafael Richnovský, pak učitel Weiskopf, Gans a Beck.

Obřizkáři. R. 1842—1845 připomíná se Volf Sieber, zkoušený obřizkář, 1818—1842 Jonathan Kahn, 1846—1862 Leopold Veis a 1857—1867 Jakub Stein.

Co se týče národnosti, přihlásili se v r. 1890 někteří Židé k národnosti německé¹⁹⁾.

¹⁴⁾ Radní protokoly č. 13, 16, 17 v klatovském museu.

¹⁵⁾ Radní protokol č. 13, fol. 221.

¹⁶⁾ Ibid., fol. 260.

¹⁷⁾ Grundbuch 17, uložený v knihovně okres. soudu v Klatov.

tovech. Obsahuje: městečko Janovice, vsi Spáli, Rohozno, Ondřejovice. Založena byla roku 1721.

¹⁸⁾ Ibidem, fol. 5.

¹⁹⁾ Ibidem, fol. 19.

²⁰⁾ Ibidem, fol. 31.

²¹⁾ Ibidem, fol. 56. Na této chalupě byl pak Salomon Herschel.

²²⁾ Ibidem, fol. 60.

²³⁾ Ibidem, fol. 111.

²⁴⁾ Tereziánský katastr panství týneckého, 24 a v Archivu země České.

²⁵⁾ Gruntovní kniha panství Týnec 2 b, fol. 39.

¹²⁾ Je uložena v obecním archivu městečka Janovic.

¹³⁾ Z archivu kouteckého, Bedřich Holub: „Pohled do života Židů v Kdynské Stráži z r. 1928, č. 42.

¹⁴⁾ Viz Frant. Teplý: Dějiny města Jindřichova Hradce, 204.

¹⁵⁾ Gruntovní kniha č. 33, fol. 456 a 457 v Archivu země České.

¹⁶⁾ R. 1839 bylo v Janovicích 8 žid. domů s 21 rodinami, značná část Židů byla pouze v nájmu.

¹⁷⁾ Tradice.

¹⁸⁾ Ant. Habka: Naše menšiny, 93.

392

393