

rodinných, komerční mistr Josef Moravec a rodáčka z Nových Dvůrů u P. Dolfina Popcová, známá a uznávaná pracovnice v oboru grafologie, která o tomto oboru sepsala řadu cenných studií.

V obchodním a průmyslovém životě rovněž dodnes zaujmají Židé v P. přední postavení. Je tu velká obchodní firma Bratří Ledererových, továrna na kožené zboží Viktora Weinaera, existující již 40 let, která již před válkou exportovala své zboží do Francie, Anglie, Egypta, atd.

Ke konci dlužno ještě zmínit se, že vedení náb. obce žid. v P. vloženo je v posledních letech do rukou prozřivého a pokrokového starosty Emila Lederaera, velkoobchodníka, za jehož správy podniknuta byla nejen nutná úprava hřbitova, ale pamatováno bylo i na uspořádání a tím i zpřístupnění starožitných náhrobků. Dobrovolnou sbírkou opatřen obnos 4000 Kč na opravu obřadní síně „Cadik-Hadin“ a vykonány přípravy potřebné k opravě synagogy. Ze záslužné činnosti starosty nutno ještě uvést, že přispěl ku zřízení důstojného stánku žid. památek v rozsáhlém městském muzeu v P., který těší se zaslouženému zájmu všech návštěvníků.

<sup>1)</sup> Bondy-Dvorský, K historií Židů v Čechách, na Moravě a ve Slezsku, Praha 1906, I, díl, str. 518, č. 728. V blízké Polné žili tehdy dva Židé, v Pelhřimově 3/4 (tři dospělí a jeden mládek do 20ti let), v Jindř. Hradci 3/4, v Nášteráci 2, ve Vlašimí 1, atd.

<sup>2)</sup> Archiv města Pacova, Registra siroťů, fol. 10.

<sup>3)</sup> Teplý, Hospodářská korespondence Martina Skvoreckého, str. XLVIII.

<sup>4)</sup> Tamtéž.

<sup>5)</sup> Tamtéž, str. VIII.

## Hořepník.

10 km von Patzau entfernt liegt die heute 1100 Einwohner zählende alte Stadt Hořepník. Einst war sie Sitz einer starken jüdischen Gemeinde und besaß



Hořepník (Alter Friedhof)

außer ihrer Synagoge auch ihre eigene jüdische Schule. Heute leben nur noch wenige jüdische Familien im

<sup>6)</sup> Tamtéž, str. 71 a 91. Židovka Léblová-Smírbachová, od níž r. 1636 koupil potřeby k liberarij pro své komorníky a služebny, je asi pražská Židovka a ne pacovská.

<sup>7)</sup> Tamtéž, str. 104, dopis Skvoreckého Černínovi je psán 24. dubna 1638. Na toto datum připadá sobota. Vyšel tudíž z Pacova v sobotu večer a v úterý ráno měl být z Prahy zpět na Raděšíně.

<sup>8)</sup> Tamtéž, str. 129, městský archiv v Pacově.

<sup>9)</sup> Poznámka v registrech siroťůch z r. 1600, fol. 1. Datování pouze podle písma, které pochází od městského písaře Adama Razonia.

<sup>10)</sup> Zemský archiv v Praze. Židovstvo kraje bechyňského, B. K. V., fol. 1838.

<sup>11)</sup> Židé od 10 do 20 let byli zdaněni pouze polovicí.

<sup>12)</sup> Pro srovnání uvádíme i počet Židů v celém bechyňském kraji z téhož soupisu r. 1654. Čísla v závorkách znají Židy mladší 20ti let. Bechyň 7, Černovice 1, Jistebnice 11 (3), Hrádec Jindř. 5 (1), Kardašova Řečice 1 (2), Krumlov 2, Kamenice 2 (1), Koloděje ves 3 (1), Hořepník 9 (1), Neústupov 1 (3), Tábor 5 (3).

<sup>13)</sup> Archiv města Pacova, kniha siroťů, fol. 173.

<sup>14)</sup> Archiv města Pacova, kniha pamětní, fol. 38.

<sup>15)</sup> Archiv města Pacova, kniha gruntovní I, fol. Pp. 6.

<sup>16)</sup> Archiv města Pacova, kniha obecních počtů od r. 1592, fol. 37 a fol. 38.

<sup>17)</sup> Archiv města Pacova, kniha gruntovní I, fol. Oo. 5.

<sup>18)</sup> Tamtéž, fol. Rr. 1.

<sup>19)</sup> Tamtéž, fol. Qq. 10.

<sup>20)</sup> Tamtéž, fol. Qq. 9.

<sup>21)</sup> Tamtéž, fol. Pp. 5.

<sup>22)</sup> Zemský archiv český, sign. kraj tábořský, 24b).

<sup>23)</sup> Tato čísla nesouhlasí ovšem s dnešními číslováním.

<sup>24)</sup> Archiv města Pacova, Orig. transakt s vrchnosti s obcí ze 27. ledna 1718.

<sup>25)</sup> Sňemovním sňemem z r. 1650 bylo ustanoveno, že v Čechách mají být trpěni jen ti Židé, kteří tu žili před rokem 1618.

<sup>26)</sup> Český zemský archiv, tab. kat. kraj tábořský 24b).

<sup>27)</sup> Český zemský archiv, Josefský katastr města Pacova.

<sup>28)</sup> Český zemský archiv, stabilní katastr města Pacova.

## Hořepník.

Ort. Die Schule ist seit Jahren gesperrt, dem alten Gotteshause droht der Verfall.

Nur wenige Schritte hinter der Stadt liegt der alte jüdische Friedhof. Dieser zählt insgesamt gegen 300 Grabsteine, von denen der älteste aus dem Jahre 1649 stammt. Es gab jedoch auf dem Friedhof unzweifelhaft noch ältere Gräber. Naturgemäß wurde mit der Anlage der Gräberreihen an der rückwärtigen Friedhofsmauer begonnen, so daß sich die jüngsten Gräber vorne, in der Nähe der Leichenhalle befinden. Als der damals zur Verfügung stehende Raum erschöpft war, legte man über die mittleren Gräberreihen eine Erdschicht, in der neuerlich begraben wurde. Darauf weist nicht nur der künstliche Hügel in der Mitte des Friedhofes hin, sondern insbesondere auch der Umstand, daß in den mittleren Gräberreihen ganz alte Grabsteine mit neuen, aus der 2. Hälfte des 19. Jhts. wechseln. Wie es scheint, wurde also bei der Aufschüttung des Erdhügels ein Teil der alten Grabsteine verschüttet, ein anderer Teil an der Oberfläche des künstlichen Hügels neu postiert. — Erst in allerjüngster Zeit wurde links vom ursprünglichen Begräbnisplatz ein Rasenstreifen hinzugekauft, der nun die modernen Marmorsteine trägt.

Dr. Karl Blan, Trautenau.

## Geschichte der Juden in Petrowitz bei Sedltschan.

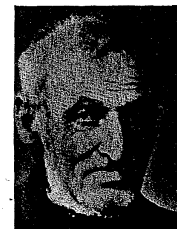
Nach d. Schrift „Geschichte des jüd. Tempels in Petrowitz“ von Simon Löbner.

Bearbeitet von  
Dr. Leo Löbner, Prag.

Dějiny židovské obce splývají s vývojem tohoto, nyní 750 obyvatel čítajícího městyse.

První zmínka o židovských obyvatelích nachází se ve spisech vrchnostenských (patrimoniálních) ze 17. stol.

Jest však příznačné, že v poměrně malé obci žilo v polovině 19. stol. až 20 židovských rodin. Židovství



Samson Löbner



Simon Löbner

udržováno tehdy ve velké vážnosti a tradice zachována neobyčejně bděle, ohledně čehož příslušela hlavní zásluha vůdci židovské obce a zakladateli chrámu Samsonu Löbnerovi, v jehož domě č. p. 43 se nalézala až do roku 1869 modlitebna.

Tento muž měl nejen pro svou učenost biblickou a talmudistickou, nýbrž i pro příkladnou svoji spravedlivost a pro způsob vedení svého života ve vznešených zásadách pravého židovství blahodárný vliv na členy obce židovské a budil úctu k židovství u Židů i ostatního obyvatelstva obce a okolí.

Pod jeho vedením a dle jeho plánu přikročila obec židovská v r. 1864 ke stavbě modlitebny, k jejímuž provedení věnoval stavební místo člen obce Samuel Elsner.

Ježto dary členů obce ke stavbě projektované stavitelem Frant. Smrtem ve značných rozměrech nestačily, vydal se Samson Löbner na cestu do Vídně, kde žil na vlastní útraty 4 neděle a sbíral příspěvky u vynikajících Židů (Rotschilda) a sebral částku 2000 zlatých, na tehdejší časy obnos nemalý. Co se nedostávalo, věnoval pak Samson Löbner sám a tak v r. 1869 zasvěcena modlitebna, stavba to pozoruhodná stavebně svým celodřevěným klenutím s neobyčejně zdařilou akustikou.

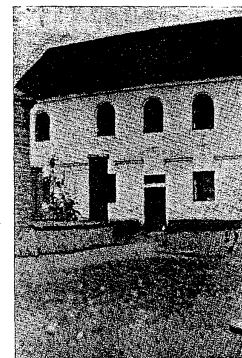
Z významných členů obce dlužno uvést p. Šimona Löbnera, syna Samsona Löbnera; Šimon Löbner udržoval tradici svého otce, horuje pro židovské vzdě-

## Dějiny Židů v Petrovicích u Sedlčan.

Dle spisu „Historie žid. kostela v Petrovicích“ od Simona Löbnera.

Zpracoval  
dr. Leo Löbner v Praze.

láni a ctností, oblíben u veškerého obyvatelstva obce jako pamětník starého způsobu židovského života a vzdělání, který stále více mizí. Týž jest spisovatelem



Synagoga (vnějšek)



Josefa Löbnerová



Karl Elsner

„historie židovského kostela v Petrovicích“, uveřejněné v „Kronice obce Petrovic“.

Ze zasluhujících členů obce uvést dlužno pana Karla Elsnera, dlouholetého představeného židovské obce, p. Mojžíše Lurie, paní Josefa Löbnerovou a učitele náboženství: Adlera, Fischla, Samce, Podvince, Kaudera, Schneidera, Kohna, Schleissnera a Lederera.