

Geschichte der Juden in Beraun, Hostomitz und Umgebung.

Bearbeitet von

Jaroslav Polák-Rokycana, Prag.

Dějiny Židů v Berouně, Hostomicích a okolí.

Zpracoval

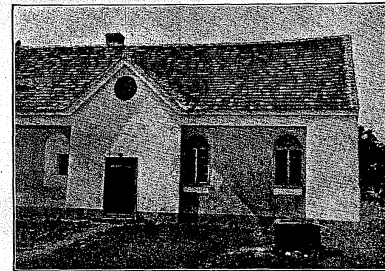
Jaroslav Polák-Rokycana, Praha.

Židů bylo celkem napočítáno r. 1921 na Berounsku 290 (t. j. 0·8% všeho obyvatelstva), na Hořovicích 215 (t. j. 0·6%) na celém okr. pol. 505 (t. j. 0·7%).

V r. 1910 bylo Židů na Berounsku 402 (t. j. 1·1%), na Hořovicích 279 (t. j. 0·7%), celkem 681 (t. j. 0·9%).

Jeví se tudíž úbytek na soudním okrese berounském 112, na hořovickém 64, celkem 176.

Náboženské obce israelské jsou v Berouně (star. Hugo Roubiček z Berouna),



Bývalá synagoga v Běštiněch u Hostovic

v Litni (star. Bohumil Roubiček z Litně), v Hořovicích (star. Josef Abeles z Tlustic), v Hostomicích (star. Moric Novák z Hostomic).

Rabín je ustanoven pouze v Berouně; jest jím Ph. Dr. Moric Müller, jenž též vyučuje náboženství israelskému.

Do Hořovic dojíždí k vyučování náboženství rb. J. Flaschner ze Strakonice.

Synagogy jsou: v Berouně, Litni, v Hořovicích, Běštině, modlitebna jest v Hostomicích.

Staré synagogy ve Všeradících se již nepoužívá. Zanikly synagogy v Moříně, Tetíně (byla to nejstarší synagoga na Berounsku); ve Vysokém Újezdě; dále v Lochovicích (nejstarší na okrese hořovickém) a v Praskolesích.

Při každé náboženské obci jest Pohřební spolek („Pohřební bratrstvo“), jenž má na starosti udržovati žid. hřbitovy, které jsou v Berouně, Litni, Moříně, Běštině a Praskolesích. Židovský hřbitov v Litni trvá již od r. 1680.

Městysi Litni jakož i jeho obyvatelstvu se dostalo několik výsad a privilegií. Jedno z nejstarších privilegií jedná o zřízení žid. hřbitova r. 1680, které dal Židům v Litni a okolí pan Kuřata Jaroslav hrabě z Bubna a z Litic:

„Já Kuřata Jaroslav hrabě z Bubna a z Lytticz, na Březně, Skašově, Litni, Srbcích a Lštini, J. M. C. rada slavných soudů dvorského a komorního assessor, známo činím tímto listem vůbec přede všemi a zvláště tu, když čten, neb čtoucí slyšán bude, že jsou se ke mně v poníženosti ucházeli Adam Polák, žid na panství mém Lyteňském, bytem se zdržující a jinš, totiž Eliáš Cezl Lochovský, Abrahám Vosovský, Wolf Zbraslavský, Jelínek Všeradický, Marek Tmáňský, Alexander Starohuťský, Jelínek Novchuťský a Marek Praskoleský, židé v tomto kraji podbrdském okolně byt svůj mající, přednášejíce, kterak v tomto světě lidé den ode dne z světa scházejí a obzvláště připomínajíce sobě rok tento 1680, v němž z dopuštění Pána Boha všemohoucího na mnoho místech rána morová se rozmohla, že by, jest-li by je co takového následovati mělo (nemajíce tu na blízce žádného krchovu), kde morová těla klásti a pochovávatí neměti, za to mně abych jak jemu Adamovi židu mému Lyteňskému, taky těm všem nahofe položeným a budoucím jich na gruntech panství mého Lyteňského v kraji podbrdském ležícího kus místa a země k pochovávaní týchž těl jejich mrtvých vykázati poručil poníženě žádali.

Isouce milosrdenstvím pohnuty a nemoha té jejich ponížené žádosti oslyšeti, tak jsem učinil a skrze Ondřeje Ledvínu Lochovského, na ten čas téhož panství mého Lyteňského ode mně zřízeného správu, jeden kus země a místa jeden provazec dýlky a druhý šířky v sobě obsahujícího k pochovávaní týchž mrtvých těl

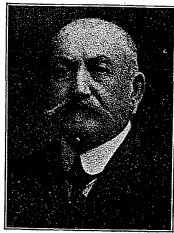


Hřbitov v Běštině (stará část)

jejich nade vsí Litni, na pravé ruce k rybníku Lyteňskému jdouce, nad loukou Škrandalovou, blíž cesty vykázati a vyměřiti poručil a tu mílost jak jemu Adamovi Polákovi, židu mému Lyteňskému, tak i těm všem nahofe podepsaným, kteří toho při mně uctivě, poníženě vyhledávali a žádali jak i všechněm budoucím jejich i jinšim, jenž by se k nim připojiti a spolu



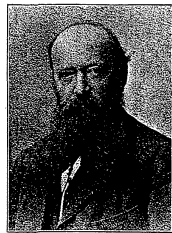
Rudolf Matzka



Leopold Balova



Jindřich Steindler



Rb. Josef Singer

trpící býti chtěli v týchž napřed povědomých místech jako oni též jinde své zdržování měli, aby jak času nynějšího, v kterém morová rána trvá, tak i budoucně vždycky i tehdy, kdyby někdy z dopuštění Božího zase morová rána rozmnožena byla, bez všelijaké jak mé tak i budoucích mých držitelů téhož panství mého Liteňského a jednoho každého člověka překážky ta mrtvá těla jich na tom jim vykázaném místě pochovávatí mohli na věčné a budoucí časy propůjčují a povolují.

Za ktercužto jim židům propůjčenou milost a za místo to jim vykázané peněz čtyřiceti zlatých real při sv. Havle leta 1680 mně odvedli a k tomu, kdyby kdo z nich neb z dětí a čeládky jejich umrouce na tom místě pochovánu býti měl, z každé hlavy totiž od dítěte, synů, dcer a čeládky po 20 k. a od člověka zletělého, hospodyně po 45 k. do důchodu téhož panství mého Liteňského vždycky dřívě, než jej zakopají, u vrchnosti, neb u správce a rychtáře téhož panství mého Liteňského ohlášení učiníce a po každé dřívě cedulku vyzdvihnouce, zaplatili a ten povinný a smluvený plat následovně vždycky naohře položeným způsobem zapravovati, tím se placením povinni býti připověděli, s tou však při tom zvláštní paměti, kdyby někoho mimo těch naohře oznámených a jim příslušejících na tom místě pochovávatí chtěli a ten do tohoto listu tím platem 40 kr. s nimi trpící spokojen nebyl od toho každého takového po 20 kr. a z dítěte 1 zl. a který by pak byl usedlý od starého po 3 zl. a od mladého po 1 zl. do důchodu mého skládati mají. A kdyby se pak kolyžně dopustil a na též místo bez ohlašující cedulky pochováti dal, ten pokutu do téhož mého důchodu Liteňského 10 kop mišenských odvésti povinen bude. Vedle kterýžto smlavy určitého platu, totiž těch 40 kr. napřed položených to místo jim vykázané jeden provazec dělky a druhý šifky v sobě obsahující oni vymítali a dle libosti sobě ohraditi dáti mohou, a nad ním moc bez všelijaké překážky míti budou, a že jináče o tom nijak, jak naohře rozeepsáno jest, ode mně zdržáni býti nemají a to tímto listem utvrzují a za to dědiců a budoucích mých držitelův tohoto panství mého Liteňského žádám.

Z celkového počtu obyvatelstva nad 2% israellitů mají tyto obce: Tmář (2-3), Vysoký Újezd (2-1), Vinařice (2-1), Cenkov (2-3), Hostomice (2-1).

Od 1 do 2%: Běleč (1-8), Bykoš (1-8), Málkov (1-8), Srbsko (1-7), Svinaře (1-7), Bubovice (1-6), Jarov (1-5), Poučnick (1-5), Skuhrov (1-3), Beroun (1-2), Suchomasty-Borek (1-2), Trubín (1-1), Liteň (1-00); Tlustice (1-8), Věradnice (1-7), Vižina (1-5), Hořovice (1-2), Osov (1-2).



Rb. E. Wedeles



Moric Novák

V ostatních obcích příslušníci israelského náboženství nedosahují ani 1% všeho obyvatelstva. Jsou to obce:

Hýskov-Stará Huť, Králův Dvůr, Loděnice, Mořina, Počaply, Sv. Jan pod Skalou, Tetín, Hlásná Třebáň; Bezdědice, Běstín, Běřín, Drozdo, Chodouň, Jince, Libomyšl, Lochovice, Nesvačily, Neumětelný, Podluhy, Praskolesy, Radouš, Zdice, Žebrák.

TETÍN.

Asi čtvrt hodinky od Berouna je jedna z nejstarších osad českých, Tetín. Vznik tvrze a osady jde až do doby prvních Přemyslovců, jmenem odvozuje se (dle pověsti) od Tety, jedné z dcer praotce Kroka a sestry Libuše. Na Tetíně bylo od nepamětných dob sídlo Židů; zde byla i náboženská obec se všemi institucemi, tedy i se synagogou, rituelní lázní, hřbitovem a obecním domem židovským, v němž byla i dlouhá léta něm. nábož. škola.

R. 1872 byla tato ž. n. o. již téměř úplně opuštěna, a velkostatkář a tehdejší zemský poslanec Jan Vojáček koupil nejen obecní dům, ale i synagogu; z níž všechen inventář byl přenesen do židovské synagogy v Berouně. Tyž pan poslanec Vojáček však po celý svůj život nedopustil, aby opuštěná synagoga byla znesvěcena k účelům světským; rovněž část obecního domu použil k účelům dobročinným a ponechal v něm až do úmrtí chudou židovskou vdovu, již i jinak velkodušně podporoval.

*

Prameny:

„Z Monografie Hořovicka a Berounska“, III. díl, společnou práci učitelstva vydal redakční kruh učitelstva za řízení okresního školního inspektora Jindřicha Juny 1929.

Dějiny Židů v Bernarticích, Veselíčku a Zběšičkách.

Zpracoval

Ladislav Kluzák, odb. učitel v Bernarticích.

Geschichte der Juden in Bernarditz, Weselitzko und Zbeshitz.

Bearbeitet von

Ladislav Kluzák, odb. učitel v Bernarticích.

BERNARTICE.

v dřívějších dobách Bernardice, jsou městy, ležící na (východním) levém břehu „Borovanského potoka“, na křižovatce státní silnice Písek—Tábor se silnicemi, jdoucími odtud do Bechyně, Milevska a Týna nad Vltavou.

Třežbaže celkový povrch jižních Čech je vysoký a proti severu se sklání, jak tok Vltavy naznačuje, je okolí bernartické na této drsné náhorní planině skloněno mírně k jihu. Proto také podnebí B. jest značně mírnější, teplejší a úrodnější než ostatní kraje Táborska. To vypořozovali již dávní kočovní obyvatelé v době předhistorické a zde záhy se usazovali, jak o tom svědčí četná mohylová pohřebiště, podnes po lesích hojně se vyskytující.

O původu a založení B. není ničeho známo. Dnes má obec 216 domů a 1093 obyvatel. Obyvatelstvo zemědělné se většinou zemědělstvím. Silně byl vyvinut přemysl soustružnický, který v nynější době, pro nedostatek odbytu, rychle upadá.

Do B. stěhovali se Židé z okolních vesnic, hlavně ze Zběšiček, zvaných dřívě Malé Zběšičky, a z Veselíčka, kde byli Židé silně zastoupeni a měli i svoje žid. ghetto, jichž v B. nebylo. První židovští osadníci usadili se v B. po r. 1700. Bylo to pouze několik rodin, zatím co v okolí byly již mnohé četné Židy obývané osady. O těchto prvních osadnících nezachovalo se však žádných zpráv.

Ze B. nebyly tolik Židy osídleny svědčí i to, že nebylo zde žid. synagogy ani hřbitova. Židé z B. navštěvovali až do postavení synagogy ve Veselíčku kostel ve Zběšičkách. Tam také chodily nejdříve žid. děti do školy. Asi před osmdesáti lety vystavěli si Židé z B. a Veselíčka synagogu ve Veselíčku u okr. silnice, vedoucí od Milevska. Při tomto kostele byla pak otevřena i žid. škola, do níž chodily žid. děti z B. až do r. 1885, kdy byla zřízena po ně škola v B. Postavením synagogy ve Veselíčku odpadly B. od Zběšiček a staly se Veselíčkem samostatnou obcí, avšak pod jedním pohřebním bratrstvem. Jediný hřbitov byl ve Zběšičkách, kamž se Židé z B. i celého okolí pochovávali.

Největší příliv Židů do B. počal po r. 1850, hlavně ze Zběšiček, takže r. 1885 zřídili si bernartičtí Židé vlastní školu, která byla vydržována až do r. 1900, kdy byla zrušena a žid. děti navštěvovaly pak jediné českou obecnou školu.

V žid. škole vyučováno bylo němčině, hebrejštině a náboženství. Vyučovací jazyk byl německý. Učitel ani českého jazyka neovládal, takže veškeré vyučování bylo jen německé a mládež, školu opouštějící, němčinu mnohem lépe ovládala než češtinu, ačkoliv do české

školy v B. chodily žid. děti denně a teprve po škole do pozdního večera navštěvovaly školu německou. Do žid. školy chodily však děti mnohem pravidelněji než do české a bylo jich tam také mnohem méně, průměrně kolem dvaceti, kdežto v české škole bývalo nejméně sto dětí ve třídě. Mohly tedy býti výsledky vyučovací v oboru jazykovém na německé žid. škole mnohem lepší. Dočasný učitel na této škole byl zároveň kostelníkem, zpěvákem, kazatelem a kosterákem.

Ve veřejném životě nehráli Židé v B. v dřívějších dobách vynikající úlohy. Tu a tam byl některý v obecním zastupitelstvu, ale až v pozdějších letech, kdy mnozí z nich získávali si značnou úctu a vážnost, takže přicházeli k nim na radu i lidé z dalekého okolí. Z důslehu života starých žid. generací mnoho nevíme. Doba tehdejší nebyla ani důslehu vývoji přízniva a pak hlavně existenční boj každé rodiny v tak chudém jihočeském kraji vyžadoval cele, aby se věnovala úměrné práci k uhájení skývy chleba, který zde se vždy těžko doboval.

S křesťany žili Židé vždy v nejlepší shodě. Dokladem toho je příznivý přátelský poměr, který se zachoval i do nejnovější doby.

O nějakých útiscích se strany vrchnosti není ničeho známo.

Hlavním zaměstnáním byl Židům od r. 1708 až do r. 1848 podomní obchod. Do r. 1708 byl podomní obchod a do r. 1848 zemědělství a řemeslo Židům zakázáno. Teprve po r. 1848 provozovali Židé v B. i řeznictví, pekařství, hostinství a krejčovství. Měli též trafiky a mnozí zaměstnávali se zemědělstvím. I řemeslníci a obchodníci mívali několik měr polí, což stěžovalo na obživu většinou četných rodin. Jiní, podnikavější, zařídili si otevřené krámy kupecké se smíšeným a střížným zbožím.

Nejstarší žid. rodiny bernartické byly Kohnů, Finků a Mautnerů. Byly to rodiny starousedlé a dnes všechny již se vystěhovaly.

Dodnes udržely se v B. pouze tři žid. rodiny: Rud. Weigl, obchodník, a Bohumír Rubín, rovněž obchodník. Každý z nich má svůj vlastní dům a pole, takže kromě obchodu zabývá se i zemědělstvím. Ve vlastním domku bydlí též Regina Hofmannová, vdova po řezníku, jejíž muž zemřel ve světové válce.

To jsou poslední žid. rodiny v B. a není již daleká doba, že j další odejdou. Jediný snad, který vytrvá, bude pan Bohumír Rubín.

VESELÍČKO

leží v soudním a politickém okrese milevském, v kraji táborském u okresní silnice, vedoucí z Milevska do Bernartic a dále do Týna n/Vlt. V obci, asi 20 mi-